

Hà Nội, ngày 06 tháng 5 năm 2021

BẢN TIN THÁNG 5/2021 DIỄN BIẾN TÀI NGUYÊN NƯỚC TỚI ĐỒNG BẰNG SÔNG CỬU LONG

1. Diễn biến tài nguyên nước tháng 4/2021

a. Tình hình mưa

Trong tháng 4/2021, tổng lượng mưa trung bình vùng Hạ lưu vực sông Mê Công là 102 mm, cao hơn trung bình nhiều năm (TBNN) khoảng 10%. Trừ Vùng Châu thổ sông Mê Công có tổng lượng mưa thấp hơn TBNN khoảng 11%, các vùng còn lại ở Hạ lưu vực sông Mê Công tổng lượng mưa trung bình đều cao hơn TBNN từ 2% đến 45% (Xem Bảng 1 và Bản đồ 1 ở Phụ lục 1).

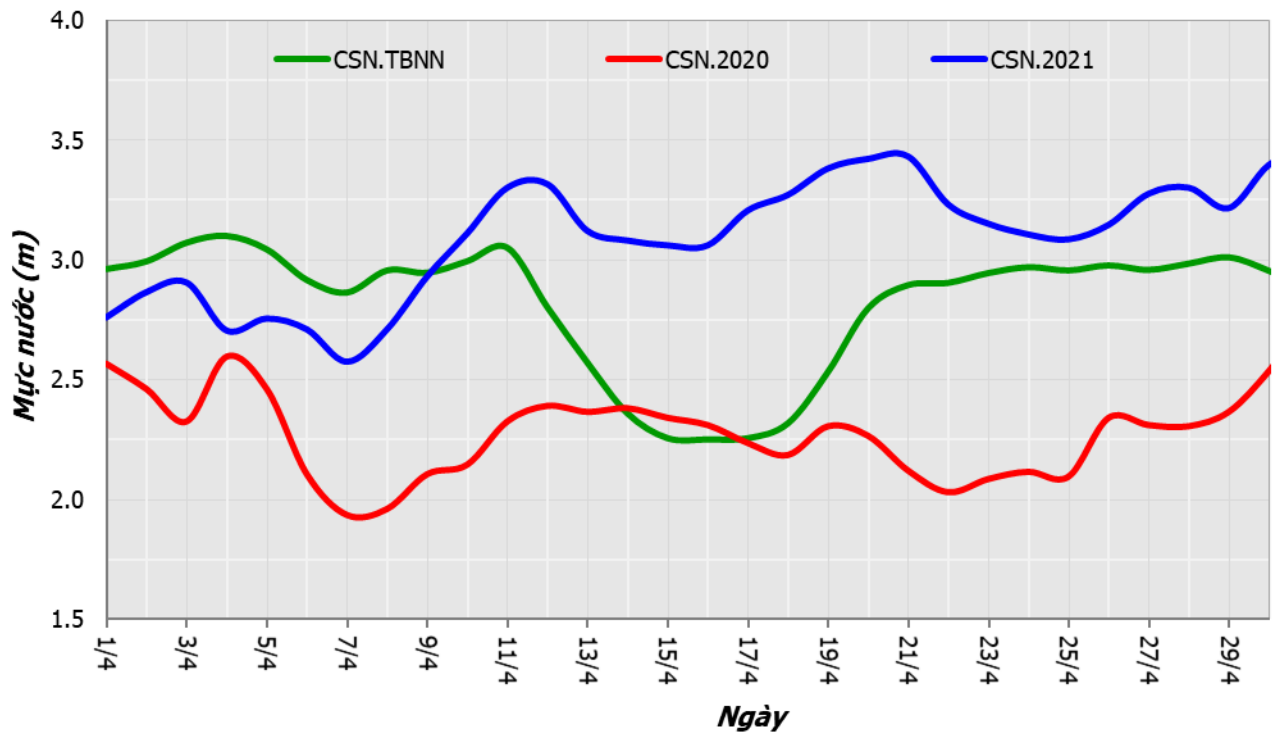
Bảng 1: Tình hình mưa Lưu vực sông Mê Công, tháng 4/2021

Lượng mưa so với	Tỉnh Vân Nam, Trung Quốc	Vùng Bắc Lào và Thái Lan	Vùng Đông Bắc Thái Lan	Vùng Trung - Nam Lào và Tây nguyên	Vùng Châu thổ sông Mê Công
Trung bình nhiều năm	+41%	+15%	+44%	+1,9%	-11%

b. Dòng chảy ở trạm Chiềng Sẻn¹

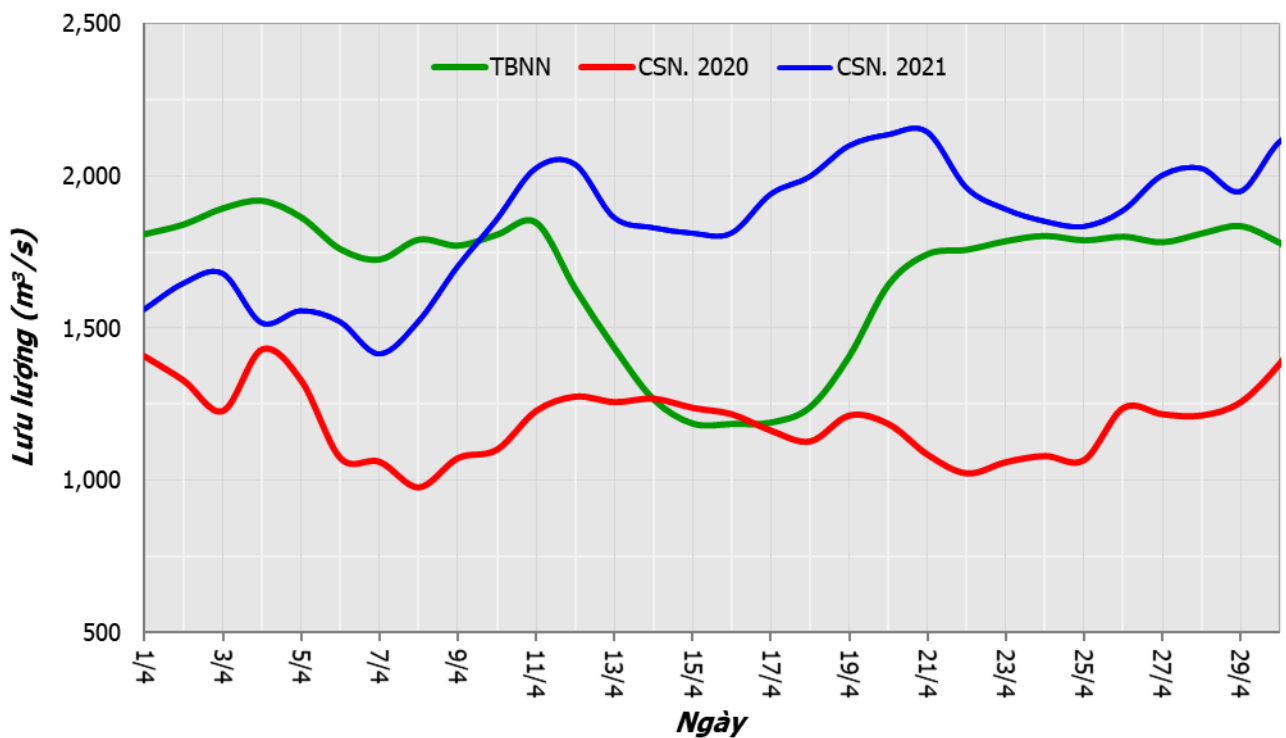
Kết quả quan trắc tại trạm Chiềng Sẻn cho thấy, mực nước tháng 4/2021 tăng dần từ 2,75 m lên 3,4 m, đánh dấu giai đoạn chuẩn bị kết thúc mùa khô và chuyển sang mùa mưa. Từ ngày 9/4, mực nước đã vượt qua giá trị TBNN.

¹ Trạm Chiềng Sẻn: Là trạm thủy văn trên dòng chính sông Mê Công tại khu vực Tam giác Vàng, là trạm đầu tiên của hệ thống quan trắc thủy văn của Ủy hội sông Mê Công quốc tế nhằm giám sát dòng chảy từ Trung Quốc xả về hạ du.

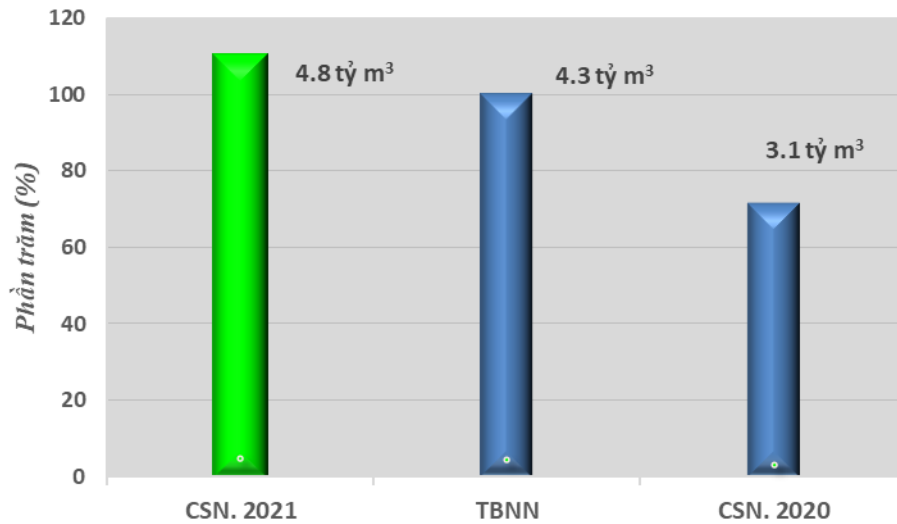


Hình 1. Diễn biến mực nước tại Chiềng Sẻn, tháng 4/2021

Tương ứng với mực nước, lưu lượng tại trạm Chiềng Sẻn trong tháng 4/2021 cũng tăng từ $1.500 \text{ m}^3/\text{s}$ lên khoảng $2.100 \text{ m}^3/\text{s}$. Tổng lượng dòng chảy tại Chiềng Sẻn đạt $4,8 \text{ tỷ m}^3$ cao hơn giá trị TBNN và giá trị cùng kỳ năm 2020 lần lượt là 10% và 54% (Xem Hình 2 và Hình 3).



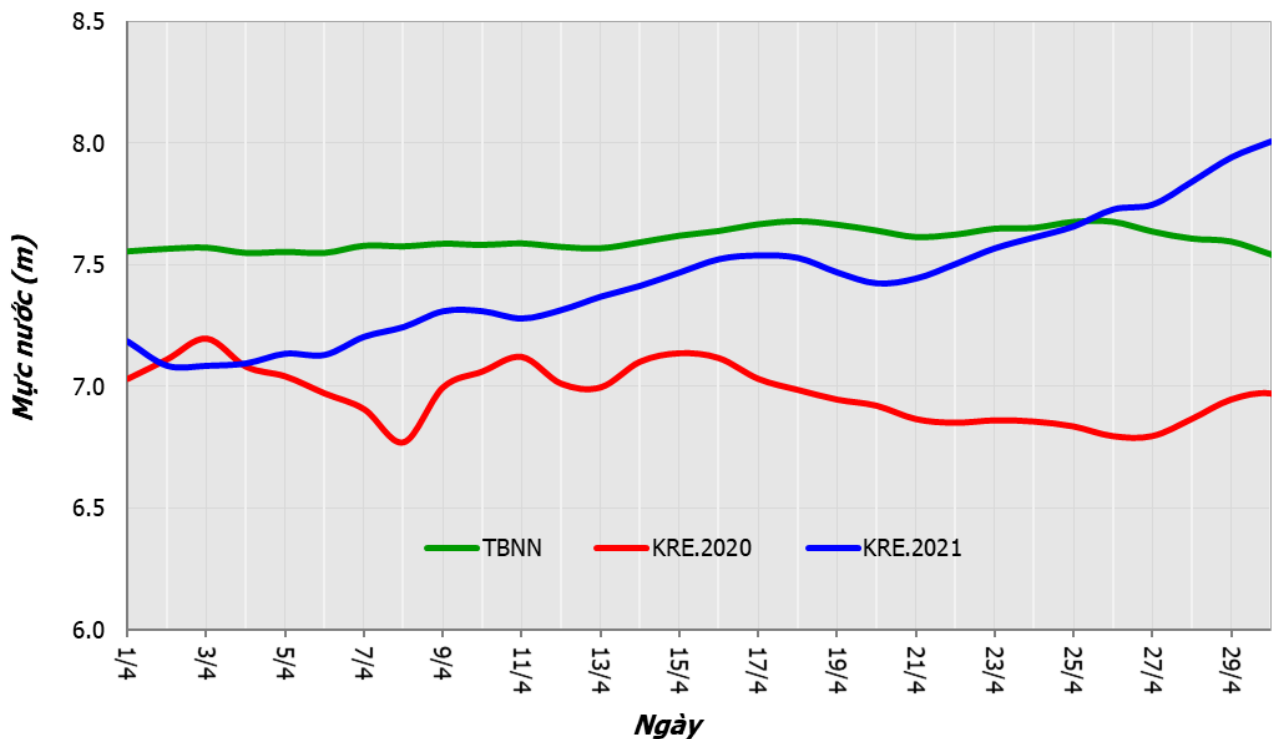
Hình 2. Diễn biến dòng chảy tại Chiềng Sẻn, tháng 4/2021



Hình 3. Tổng lượng dòng chảy tại Chiềng Sên, tháng 4/2021

c. Dòng chảy tại Kra-chê²

Số liệu thực đo tại trạm Kra-chê cho thấy, trong tháng 4/2021 mực nước tăng dần từ 7,2 m lên khoảng 8,0 m, và đến cuối tháng đã vượt giá trị TBNN (Xem Hình 4).

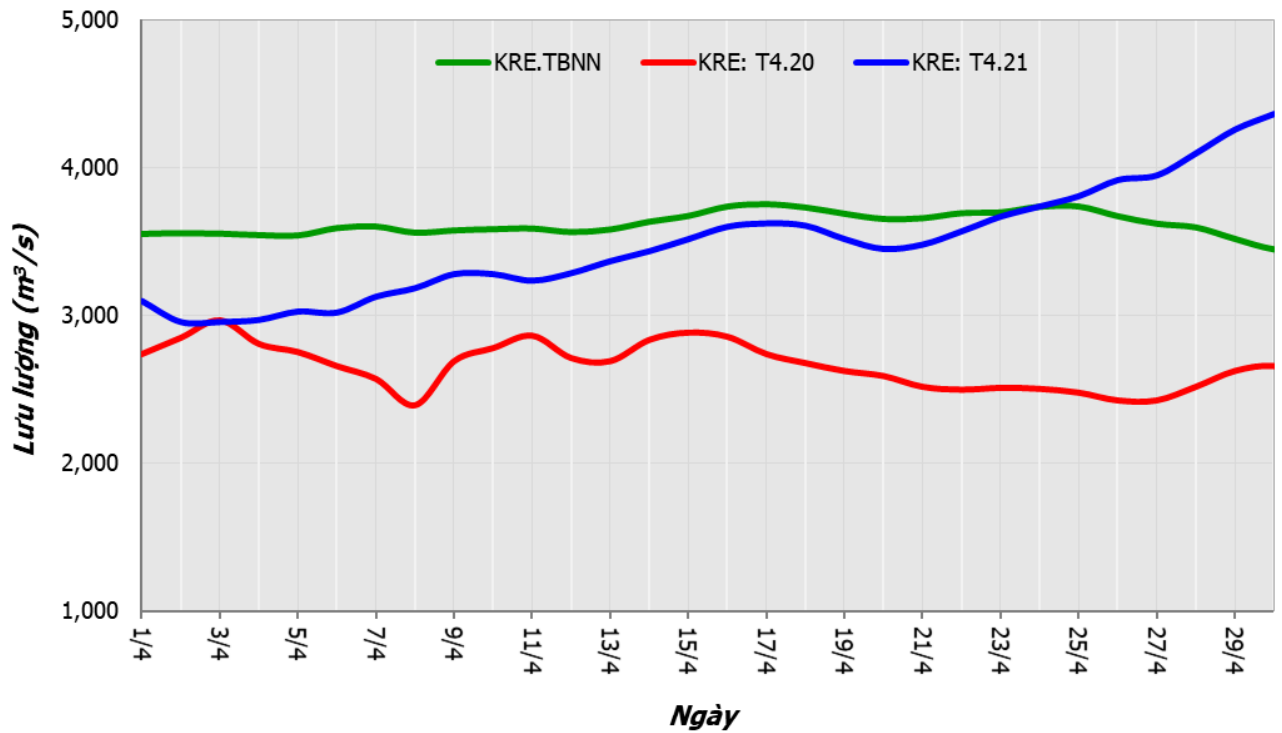


Hình 4. Diễn biến mực nước tại Kra-chê, tháng 4/2021

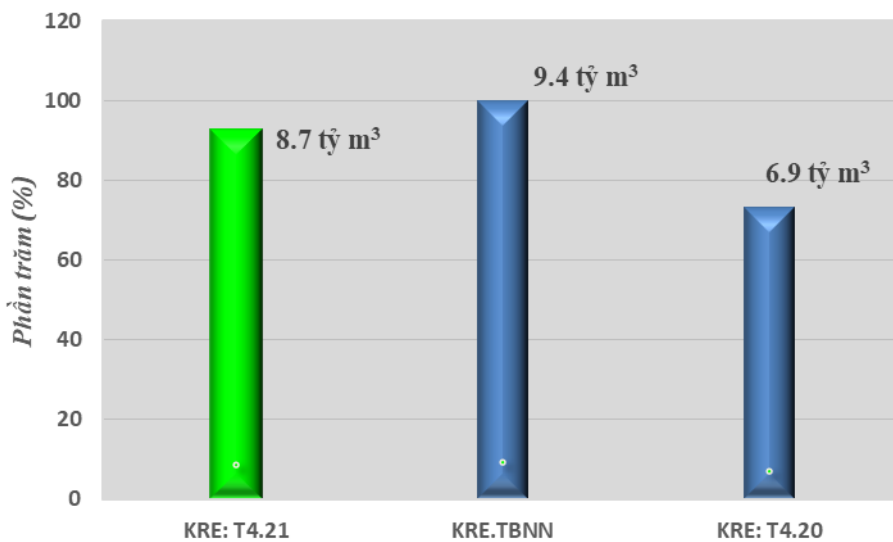
Lưu lượng dòng chính sông Mê Công qua trạm Kra-chê trong tháng 4/2021 tăng dần từ 3.000 m³/s lên khoảng 4.400 m³/s. Tổng lượng dòng chảy tháng 4/2021

² Trạm Kra-chê: Là trạm thủy văn trên dòng chính sông Mê Công tại Campuchia, là trạm đầu tiên giám sát dòng chảy sông Mê Công trước khi chảy vào vùng đồng bằng châu thổ sông Mê Công.

đạt mức 8,7 tỷ m³ (đạt khoảng 93% TBNN), và cao hơn giá trị cùng kỳ năm 2020 khoảng 27% (Xem Hình 5 và Hình 6).



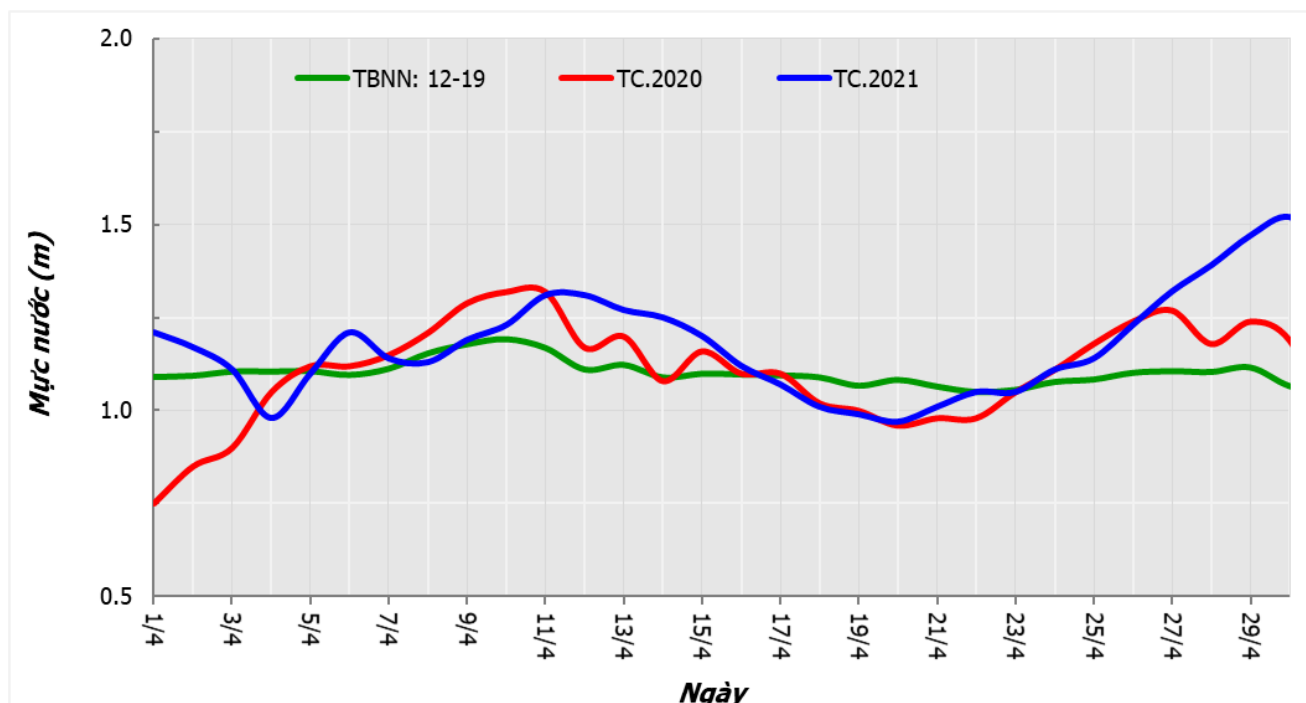
Hình 5. Diễn biến dòng chảy tại Kra-chê, tháng 4/2021



Hình 6. Tổng lượng dòng chảy tại Kra-chê, tháng 4/2021

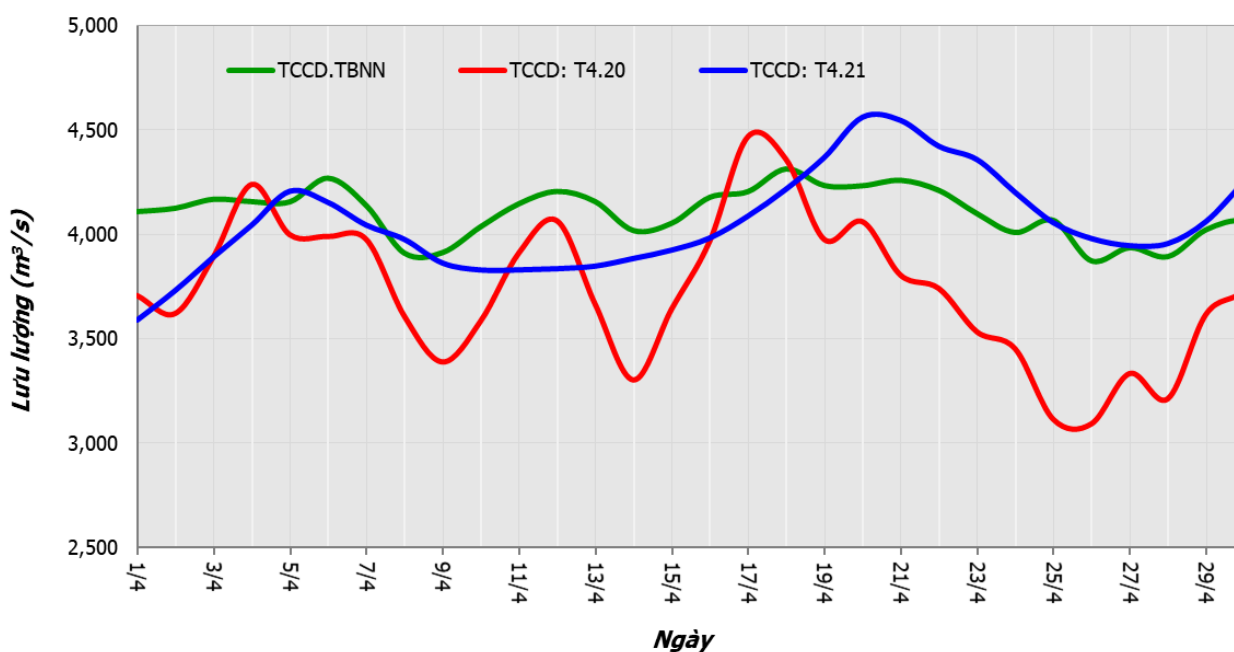
d. Chế độ dòng chảy tại Tân Châu và Châu Đốc

Theo số liệu quan trắc, mực nước lớn nhất ngày tại trạm Tân Châu trong tháng 4/2021 dao động trong khoảng từ 1,0 m đến 1,5 m theo diễn biến triều. (Xem Hình 7).

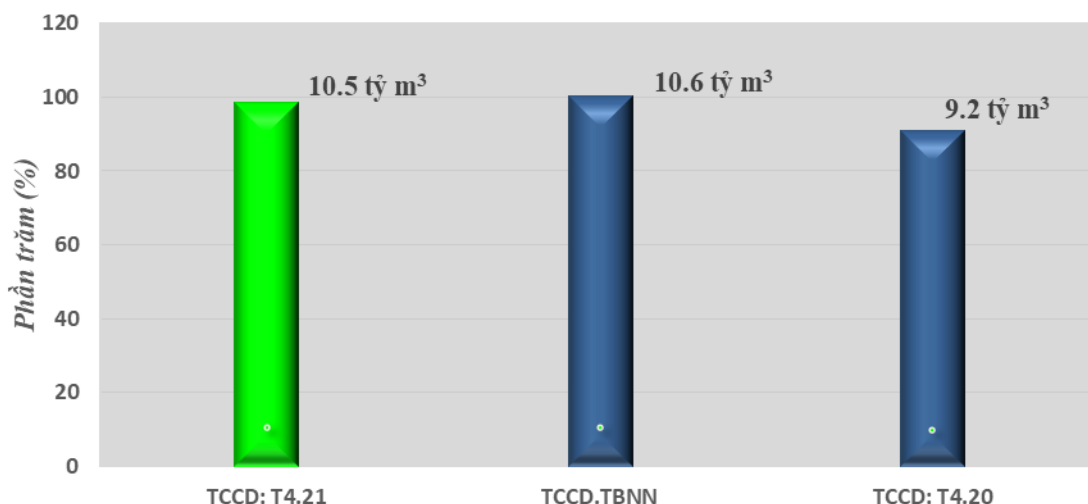


Hình 7. Diễn biến mực nước lớn nhất tại Tân Châu tháng 4/2021

Tổng lưu lượng trung bình ngày về Đồng bằng sông Cửu Long của Việt Nam qua hai trạm Tân Châu và Châu Đốc dao động trong khoảng từ 3.500 m³/s đến 4.600 m³/s và có xu thế tăng dần. Tổng lượng dòng chảy qua hai trạm Tân Châu và Châu Đốc tháng 4/2021 đạt khoảng 10,5 tỷ m³, xấp xỉ với TBNN và lớn hơn giá trị cùng kỳ năm 2020 khoảng 8% (Xem Hình 8 và Hình 9).



Hình 8. Diễn biến tổng lưu lượng về 2 trạm Tân Châu - Châu Đốc, tháng 4/2021



Hình 9. Tổng lượng dòng chảy tại Tân Châu và Châu Đốc, tháng 4/2021

đ. Diễn biến xâm nhập mặn

Xâm nhập mặn vùng Đồng bằng sông Cửu Long đã giảm dần nhưng vẫn duy trì ở mức độ cao (vào sâu hơn TBNN). Đường ranh mặn 1g/l vào sâu nhất trên ba nhánh sông lớn là sông Hậu, sông Tiền và sông Vàm Cỏ Tây đều sâu hơn so với TBNN từ 9 km đến 17 km, nhưng so với cùng kỳ năm 2020 vẫn ít nghiêm trọng hơn từ 12 km đến 33 km (Xem Bảng 2).

Bảng 2. Tình hình xâm nhập mặn (ranh mặn 1g/l) vào sâu nhất tháng 4/2021

Chênh lệch xâm nhập mặn vào sâu nhất (km)	Sông Hậu	Sông Tiền	Vàm Cỏ Tây
So với TBNN	+17	+9	+9
So với tháng 4/2020	-12	-26	-33

Tương tự, đường ranh mặn 4g/l trên ba nhánh sông nói trên vào sâu hơn so với TBNN từ 6-10 km, và ít hơn so với mức độ xâm nhập mặn cùng kỳ năm 2020 từ 15-22 km (Xem Bảng 3).

Bảng 3. Tình hình xâm nhập mặn (ranh mặn 4g/l) vào sâu nhất tháng 4/2021

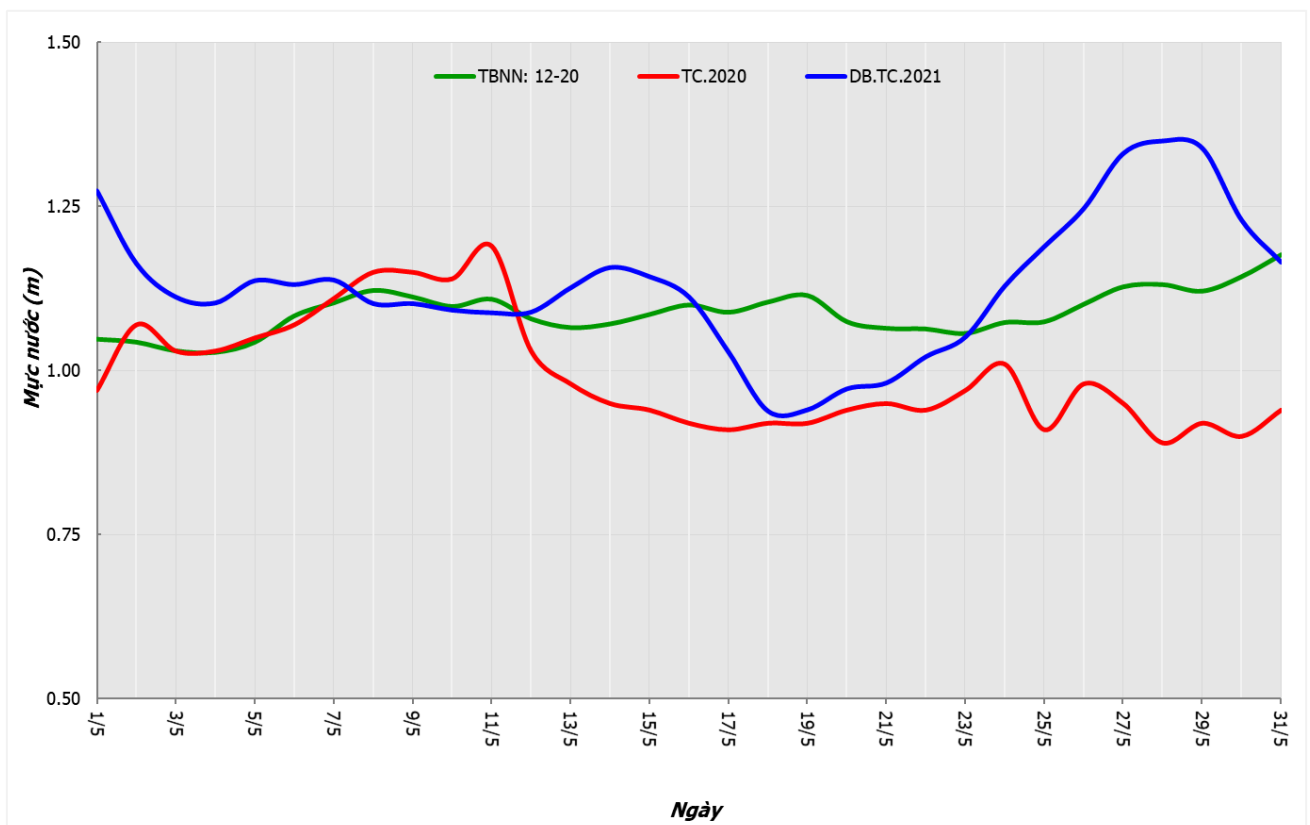
Chênh lệch xâm nhập mặn vào sâu nhất (km)	Sông Hậu	Sông Tiền	Vàm Cỏ Tây
So với TBNN	+10	+7	+6
So với tháng 4/2020	-18	-15	-22

2. Dự báo diễn biến tài nguyên nước tháng 5/2021

a. Dự báo dòng chảy tại Tân Châu và Châu Đốc

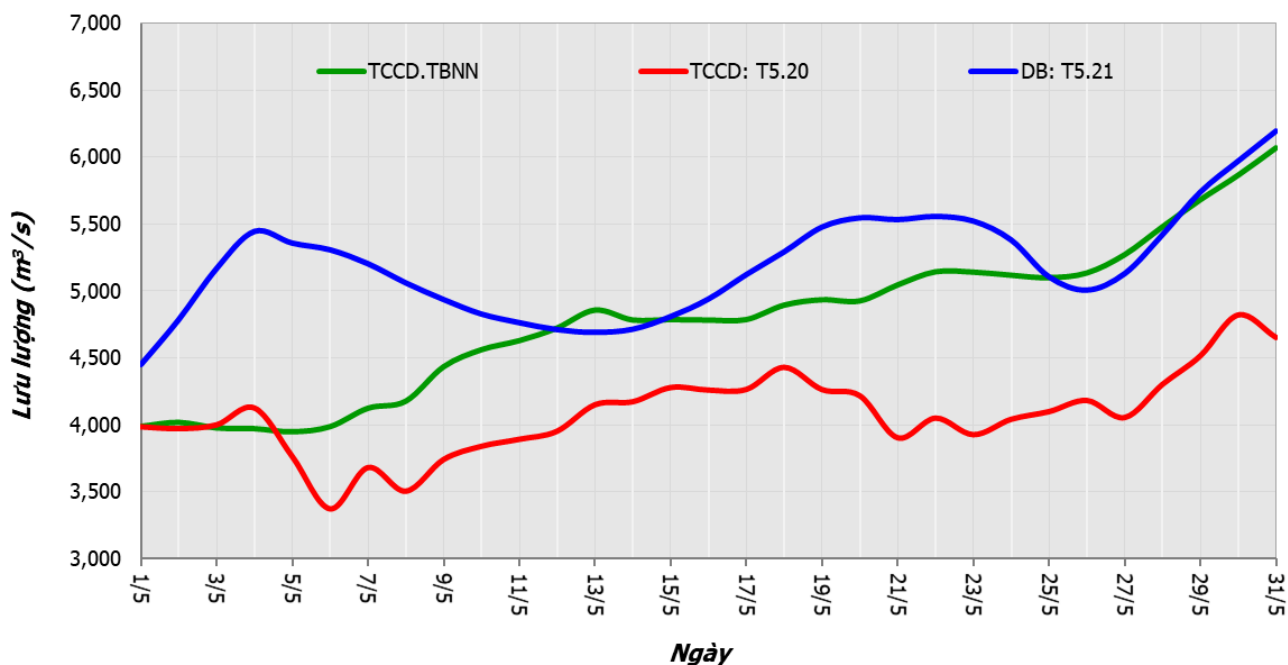
Dựa trên các kết quả dự báo về mưa trên Lưu vực sông Mê Công, mức độ sử dụng nước trên lưu vực và chế độ triều, Văn phòng Thường trực Ủy ban sông Mê Công Việt Nam đã tiến hành dự báo diễn biến tài nguyên nước tới Đồng bằng sông Cửu Long trong tháng 5/2021. Kết quả dự báo cho thấy diễn biến tài nguyên nước đến Đồng bằng sông Cửu Long sẽ ở mức không quá nghiêm trọng, xấp xỉ như TBNN.

Mức nước lớn nhất ngày tại trạm Tân Châu trong tháng 5/2021 dự báo sẽ vẫn sẽ dao động trong khoảng từ 0,9 m đến 1,4 m theo chế độ triều. (Xem Hình 10).

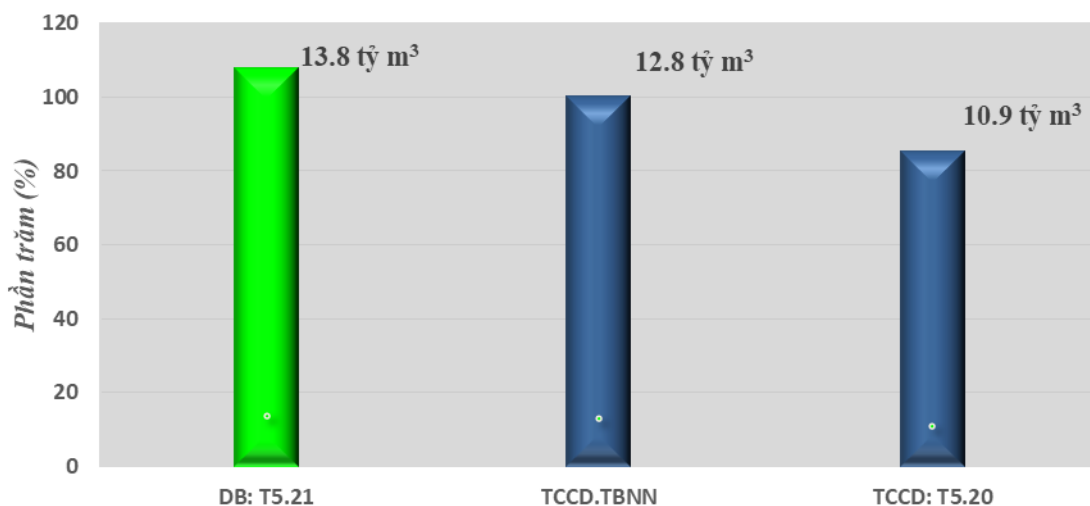


Hình 10. Dự báo mực nước lớn nhất tại Tân Châu tháng 5/2021

Tổng lưu lượng trung bình ngày trong tháng 5/2021 tới Đồng bằng sông Cửu Long qua hai trạm Tân Châu và Châu Đốc dự báo sẽ tiếp tục tăng đến mức 6.100 m³/s. Tổng lượng dòng chảy tháng 5/2021 qua hai trạm này dự kiến sẽ đạt khoảng 13,8 tỷ m³, lớn hơn TBNN khoảng 7% và cao hơn giá trị cùng kỳ năm 2020 khoảng 20% (Xem Hình 11 và Hình 12).



Hình 11. Dự báo dòng chảy tới Tân Châu và Châu Đốc, tháng 5/2021



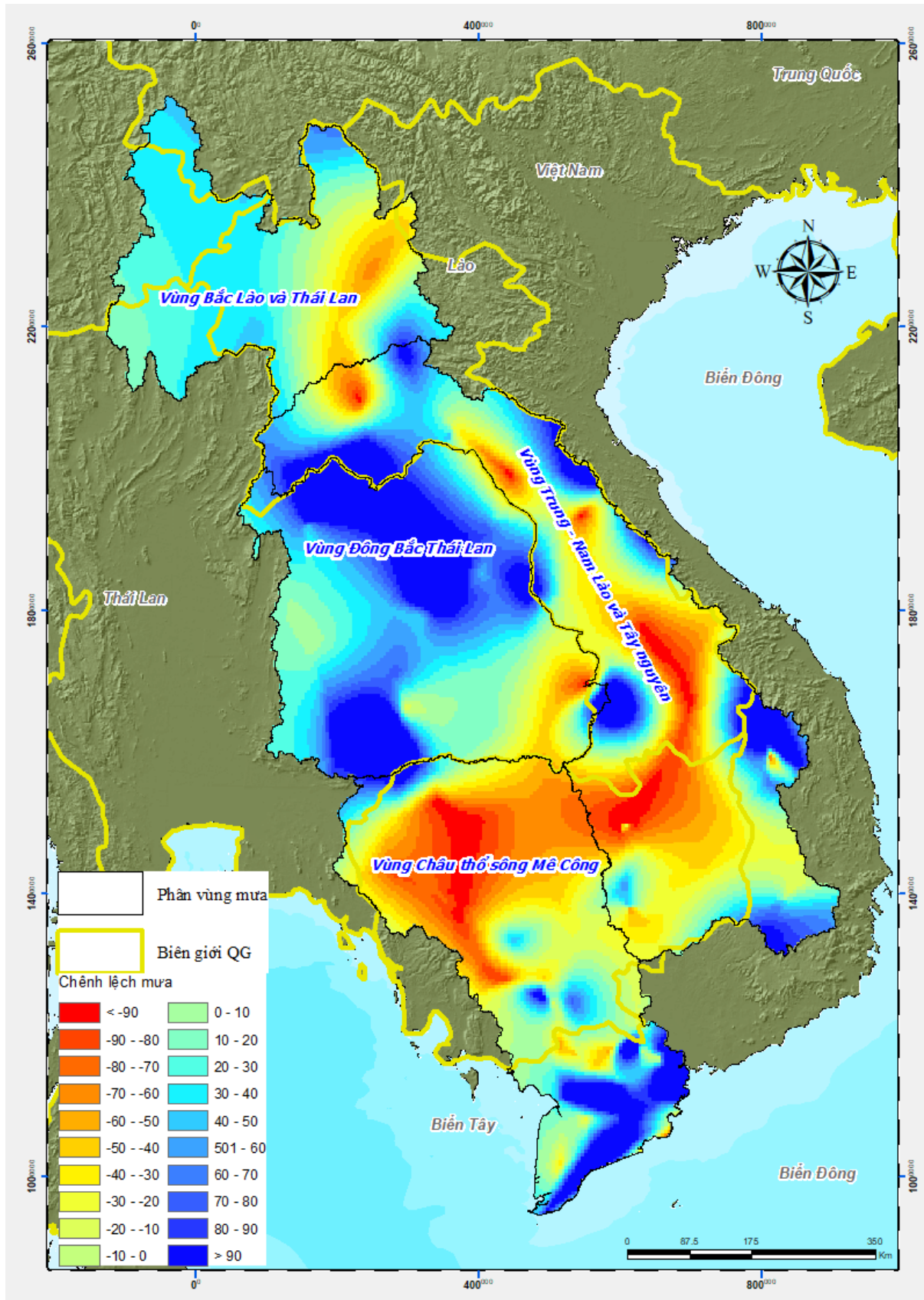
Hình 12. Dự báo tổng lượng dòng chảy tại Tân Châu và Châu Đốc, tháng 5/2021

b. Dự báo xâm nhập mặn

Do tình hình tài nguyên nước tới Đồng bằng sông Cửu Long trong mùa khô năm 2020-2021 không quá nghiêm trọng như những năm trước, nên diễn biến xâm nhập mặn cũng không quá khốc liệt. Trong tháng 5/2021, với tình hình xâm nhập mặn trong tháng 4/2021 nêu trên, một số địa phương ven biển vùng Đồng bằng sông Cửu Long sẽ ngừng các hoạt động quan trắc xâm nhập mặn không thường xuyên trong tháng 5/2021. Văn phòng Thường trực Ủy ban sông Mê Công Việt Nam, căn cứ kết quả dự báo khả quan về tình hình tài nguyên nước tới Đồng bằng sông Cửu Long trong tháng 5/2021, cũng ngừng hoạt động dự báo xâm nhập mặn cho mùa khô trong tháng 5/2021.

Lưu ý:

Từ tháng 6/2021, Văn phòng Thường trực Ủy ban sông Mê Công Việt Nam sẽ bắt đầu chuyển sang chế độ dự báo tình hình tài nguyên nước tới Đồng bằng sông Cửu Long cho mùa lũ năm 2021. Tần suất Bản tin dự báo mùa lũ sẽ là 2 lần/tháng.



Bản đồ 1. Chênh lệch (%) lượng mưa so với trung bình nhiều năm, tháng 4/2021